

Description

Le système d'étanchéité illmod 600 est une mousse de polyuréthane à cellules ouvertes, imprégnée à cœur d'un mélange stable de résines synthétiques (exempt de cire et de bitume), qui lui confère les principales caractéristiques suivantes :

- perméabilité à l'air
- étanchéité à la pluie battante
- résistance aux UV et aux intempéries
- performances acoustiques.

Il répond aux normes NF P 85-570 et NF-P 85-571 Classe 1, et reste directement exposé aux intempéries ; il est stable aux UV et garanti 10 ans.

Domaines d'application

illmod 600 est destiné à réaliser, à lui-seul, l'étanchéité des joints de façade et de menuiserie, à 1 ou 2 étages.

Avantages du système

- Cahier des Charges validé et reconduit par SOCOTEC depuis 1986
- étanchéité parfaite à l'air et à la pluie battante, testée et approuvée selon les normes françaises
- très hautes capacités de déformation
- bon isolant thermique et acoustique
- perméable à la vapeur d'eau
- les dimensions sont optimisées pour respecter les tolérances du chantier
- le système ne fonctionne pas par adhérence mais par décompression
- pose rapide un seul produit à mettre en œuvre, dans toutes les conditions climatiques
- peut être peint
- aspect final « rectiligne »
- bonne résistance au vandalisme
- 30 années d'expérience sur le produit

Coloris

- anthracite
- gris

Conditionnement

Rouleaux pré-comprimés sur mandrin carton, avec une face auto-adhésive.

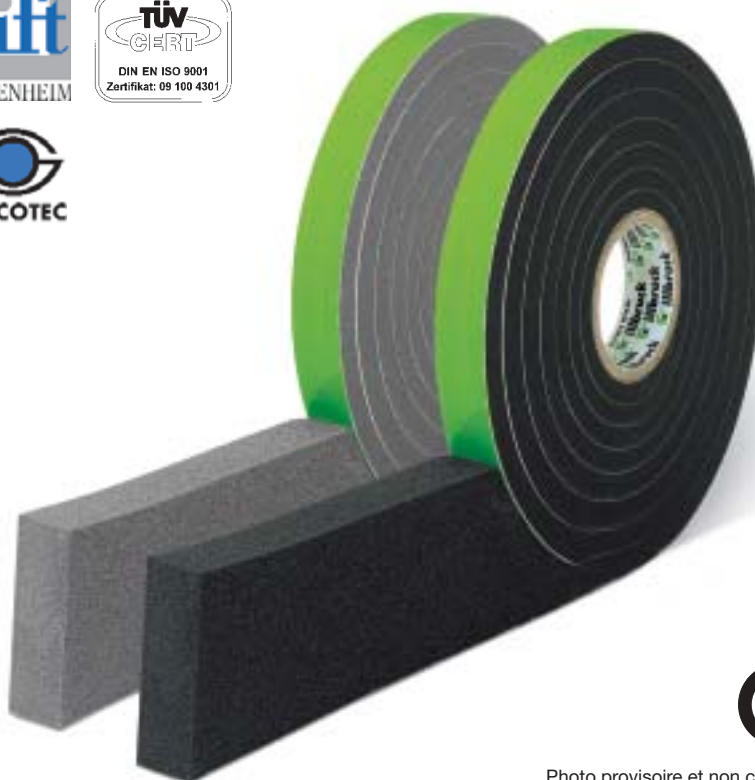


Photo provisoire et non contractuelle

Données techniques

	Normes	Classification
Masse volumique apparente	NF EN ISO 845	100 ± 10 kg/m ³
Résistance à la compression	NF P 85-570	> 10.000 Pa
Compression rémanente	NF P 85-570	satisfait aux exigences de la norme, classe 1
Allongement à la rupture	DIN 53 571	120 %
Reprise d'épaisseur des produits comprimés	NF P 85-570	≥ 0,9 En
Etanchéité à la pluie battante en exposition directe avec une différence de pression de 600 Pa	NF P 85-570	satisfait aux exigences de la norme dans sa plage d'utilisation, classe 1
Perméabilité à l'air	NF P 85-570	satisfait aux exigences de la norme dans sa plage d'utilisation, classe 1
Résistance aux intempéries et aux rayonnements UV	NF P 85-570	satisfait aux exigences de la norme, classe 1
Classement au feu	DIN 4102	B1 : difficilement inflammable P-NDS 04-229
Température de service		de -30 °C à +90 °C
Coefficient de résistance à la diffusion de la vapeur d'eau		μ ≤ 100
Conductivité thermique	DIN 52 612	λ ₁₀ ≤ 0,048 W/m · K
Performances acoustiques	ISO 737-1	R _{stw max} 58 dB (selon PV)
Durabilité/Vieillessement		fonctionnement garanti: 10 ans, en respectant le Cahier des Charges
Durée et température de stockage	DIN 52 421	2 ans de ≥ +1°C à ≤ +20°C dans son emballage d'origine
Compatibilité avec les matériaux de construction	DIN 52 453	Pas de corrosion avec le fer, l'acier, la tôle zinguée, l'aluminium et le cuivre. Pas d'interactions négatives avec le béton cellulaire, le béton, la tuile, la pierre calcaire, le PVC rigide, le plexiglas et le bois. Autres matériaux, PV d'essais sur demande. illbruck illmod 600 est compatible avec les peintures en phase aqueuse (dispersion) et les crépis extérieurs.

Outillage

Mètre, spatule, ciseaux ou couteau

Lèvres du joint

Elles doivent être parallèles (max. 3°) et dégagées des résidus de mortier ou de béton.

- Après avoir mesuré la largeur du joint sur place, choisir la section d'illmod 600 en fonction des plages d'utilisation et des tolérances des supports.
- Couper la bande de cerclage ainsi que les premiers (et derniers) centimètres « surcomprimés » de la bande.
- Pour les joints verticaux, poser de bas en haut et abouter les extrémités (dessin B).
- Donner 1 cm de surlongueur à la bande par ml de joint.
- Pour obtenir une tenue optimale de l'illmod 600, il est recommandé de le poser en retrait de 2mm par rapport au parement.
- illmod 600 est revêtu sur une face d'un adhésif facilitant sa mise en œuvre et son maintien dans le joint. Sur support humide présentant un manque d'adhérence, il est conseillé de caler provisoirement illmod 600 dans le joint, jusqu'à ce qu'il ait atteint une décompression suffisante assurant son maintien définitif.
- La compatibilité avec les mastics de calfeutrement (autres que ceux de la marque Perennator) ou certaines pierres naturelles (par exemple le marbre) requiert des tests de compatibilité au cas par cas, en raison d'un risque de modification de leur coloris.

Joints de fenêtres (dessins A et C)

Respecter 1 cm de surlongueur par mètre de joint et abouter les extrémités perpendiculairement : ne pas faire tourner la bande autour des angles (dans le cas du collage sur le champ de la menuiserie).

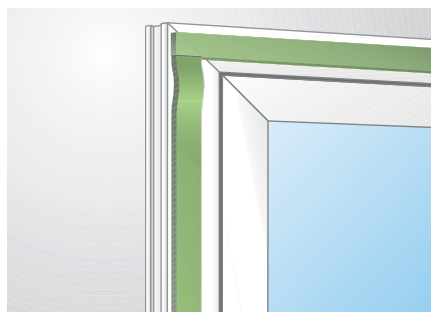
Dimensions

Profondeur/largeur du joint de ... à ... mm*	Plage d'utilisation joint de ... à ... mm*
12/3 – 7	3 – 7
15/3 – 7	
20/3 – 7	
12/5 – 11	5 – 11
15/5 – 11	
20/5 – 11	
15/7 – 14	7 – 14
20/7 – 14	

Profondeur/largeur du joint de ... à ... mm*	Plage d'utilisation joint de ... à ... mm*
20/ 8 – 18	8 – 18
30/ 8 – 18	
25/10 – 22	10 – 22
30/10 – 22	
30/13 – 29	13 – 29
40/13 – 29	
36/17 – 36	17 – 36
40/28 – 40	

Le choix du produit se fait en fonction de la largeur du joint à calfeutrer : la cote basse indique la largeur minimale de joint dans laquelle la bande peut être insérée, la cote haute donne l'ouverture maximale du joint dans laquelle la bande assure ses fonctions d'étanchéité.

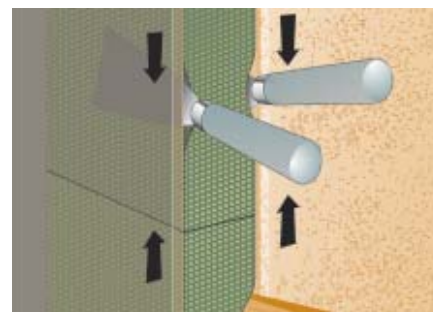
* Mouvements et variations dimensionnelles de dilatation doivent être additionnés.



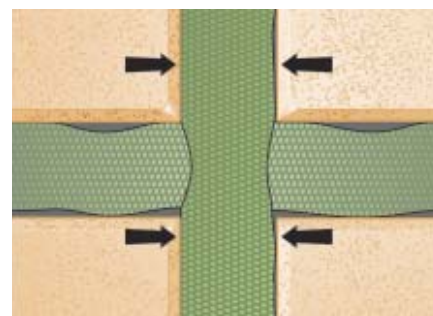
Dessin A : Jonction angle 90°



Dessin C : Jonction linéaire



Dessin B : Joints de façades



Dessin D : Joints en croix

Joints de façades (dessin B)

- lors de la pose d'éléments de façades lourdes, il est nécessaire de placer des cales de distance afin d'éviter une surcompression de la bande illmod 600.
- dans le cas d'un support avec un coefficient d'absorption important, il est recommandé de réaliser un traitement hydrophobe des bords de joint avant la pose d'illmod 600.
- dans le cas de joints horizontaux, la face autoadhésive de la bande sera placée du côté inférieur.

- après installation d'illmod 600, un traitement de la surface avec une peinture à l'eau est possible.

Joints en croix (dessin D)

Couper proprement la bande d'étanchéité illmod 600 à 90° et veiller à ce que les deux extrémités horizontales épousent parfaitement le joint vertical.

Service

Notre équipe de techniciens se tient à votre disposition pour tout renseignement complémentaire.

Note

Les renseignements contenus dans ce document ne le sont qu'à titre d'informations générales. Comme les procédés d'utilisation et d'application échappent à notre contrôle et vu la diversité des matériaux employés, des essais spécifiques sont vivement conseillés. Un engagement de responsabilité pour des résultats d'application suite aux indications et recommandations de ce document ne peut être accordé. Les conditions de responsabilité et garantie en cause et montant sont régies par nos conditions générales de vente, de livraison et de la législation. Lors de l'établissement du présent document, toutes les indications reposent sur les données actuelles du développement technique et sont basées sur notre expérience.

Etat de données techniques au 04/08. Le fabricant se réserve tout droit de modification.